

Chaz nos

le bulletin municipal de La Croisille-sur-Briance

N°14 | JUIN
2021



Sommaire

- P 2 L'Edito du maire
- P 3 Budget 2021
- P 4 Culture et Animation
- P 6 Défibrillateur
- P 7 Téléthon et illuminations
- P 8 Dossier santé
- P 10 Nouveau chemin de randonnée
- P 11 Planter une haie pour l'avenir
- P 12 Foire de Noël
- P 13 Adressage
- P 14 Vie associative et animations
- P 16 État-civil et Natalité
- P 17 Rêves de comptoir
- P 18 Hélène ou la proximité & Ludovic l'apiculteur
- P 19 Fabrice et le Croisil'Bar & La grande librairie
- P 20 Parqueterie PRÉVOST
- P 21 Bernard BOURLIATAUD le courant passe toujours
- P 22 Estella Pizza & La Ferme du Crauloup
- P 23 Agence Franco-Hollandaise & Olivier LAVAURE
- P 24 Victor le peintre et Le charme du bois
- P 25 Pharmacie du Mont Gargan & Agence Web DEBORD
- P 26 Yoann et les quatre saisons & La brocante à David
- P 27 Quentin à votre service & Tous à l'abri avec Frédéric JOYÉ
- P 28 Garage Henri CHEYPPE
- P 29 Le boulanger nouveau est arrivé
- P 30 Les Commerçants et Artisans d'autrefois
- P 33 La CROISILLE dans la presse nationale
- P 36 Infos pratiques

Édito



SE TURNER VERS L'AVENIR.

Ce début de mandat se déroule dans une période troublée par une crise sanitaire qui fragilise notre société depuis maintenant plus d'un an.

Votre nouvelle équipe municipale en a été directement affectée : en raison du report du deuxième tour de l'élection municipale de mars 2020, l'installation du conseil municipal s'en est trouvée décalée d'autant. Vos élus ont de ce fait redoublé de travail pour entrer de plain-pied dans cette première année de mandat.

Toutes et tous se consacrent aujourd'hui avec passion aux missions qui leur ont été confiées. Vous nous avez élus pour porter des projets et travailler pour La Croisille.

Ce bulletin de mai 2021 vous permet de découvrir non seulement le travail réalisé par l'équipe municipale depuis plusieurs mois mais est aussi le fruit de notre réflexion à travers les projets qui se dessinent pour l'avenir.

Ces projets s'inscrivent dans un processus budgétaire très compliqué qui nous oblige à sélectionner ceux nécessaires à l'évolution de notre village, tout en sécurisant financièrement ces choix.

Au-delà des conséquences de cette crise sur le plan de la gestion municipale, l'année 2020 restera gravée dans nos mémoires comme celle d'un choc inattendu, éprouvant chacune et chacun d'entre nous.

Depuis le printemps 2020, notre village est entré en sommeil comme toute la France pour ne pas dire le monde. Nous avons été privés de la plupart de ce qui nous rassemble, nous anime et participe à notre cohésion au quotidien.

Les dix associations qui enrichissent la vie de notre village et contribuent aussi au rayonnement de La Croisille ont sans cesse dû s'adapter aux mesures sanitaires qui leur étaient parfois communiquées au dernier moment, privant ainsi jeunes et moins jeunes de tous ces moments d'activités et de convivialité, qui font le ciment d'un village.

Certaines ont trouvé des alternatives pour assurer cours et activités. Mais la majorité d'entre elles a dû se résoudre à attendre d'être à nouveau autorisée à accueillir membres et bénévoles.

Les commerces et artisans du village, qui participaient activement au développement de notre commune, ont également beaucoup souffert des nombreux revirements de situations et des fermetures décidées parfois en quelques jours.

Heureusement, nous avons la chance d'avoir avec Hélène une commerçante courageuse et hors pair et vous avez été très nombreux à l'encourager en poursuivant vos achats chez elle, en passant vos commandes, grâce parfois à des outils nouveaux pour vous.

Bienvenue également à notre nouveau boulanger dont l'activité professionnelle à Linards et à St Germain est de bon augure.

C'est aussi la raison pour laquelle nous avons mis à l'honneur dans ce numéro tous ceux qui depuis des années font l'activité économique de La Croisille. Un mot également de remerciement à notre médecin, nos infirmiers et nos

pharmaciennes qui ont si bien assuré la vaccination au plus de 70 ans. Nous avons ainsi réussi, grâce à l'esprit de solidarité des Crozillauds, à soutenir notre économie locale.

En cette année 2021, continuons à soutenir toutes celles et ceux qui ont été impactés dans leur activité.

Exceptionnellement, cette année, vous l'avez vu la cérémonie des vœux n'a pas eu lieu. En effet, votre municipalité n'a pas été en mesure de vous accueillir dans des conditions sanitaires suffisamment satisfaisantes car vous étiez généralement très nombreux à vous déplacer dans le lieu clos qu'est notre salle des fêtes.

Néanmoins, nous avons maintenu, l'avez-vous vu, toutes nos manifestations qui se tenaient en plein air comme notre foire mensuelle du 18, notre fête patronale du mois d'août et même créé une foire de Noël début décembre.

Comme nous l'a écrit notre sénateur Christian REDON-SARRAZY, toutes ces animations sont la marque de La Croisille.

Néanmoins, nous comptons sur vous toutes et tous pour continuer à respecter les règles sanitaires essentielles et indispensables pour que cette pandémie prenne fin.

C'est en veillant scrupuleusement à nous protéger les uns et les autres que nous retrouverons une vie et une convivialité qui caractérisent notre village et que nous apprécions tant.

Néanmoins, cette crise ne doit pas être considérée comme une parenthèse que l'on va refermer.

C'est une alerte sur l'état du monde, où l'on est passé d'un monde hyperactif à un blocage total, d'un univers sur financiarisé à une situation où on a appelé au secours les services publics en particulier celui de la santé.

Nous devons tous maintenant réfléchir au rôle futur des services publics et à cette interdépendance planétaire.

Pour finir, je me réfère à la conclusion de l'avis du comité consultatif national d'éthique de mars dernier « les décisions qui seront prises doivent maintenant répondre à l'exigence fondamentale du respect de la dignité humaine, c'est-à-dire que la valeur de chaque personne doit être reconnue comme absolue ».

Cet avis concernait l'éthique dans la prise en charge des malades. Cela doit être le principe que l'on applique à toutes les personnes et à toutes les collectivités.

Ainsi, je forme le vœu que cette année soit synonyme d'espoir et de renaissance ! et que vive notre commune.

Votre maire
Jean-Gérard Didier



Chaz nos

Journal municipal d'informations édité par la Mairie de La Croisille-sur-Briance

Directeur de Publication : Jean-Gérard Didier

Articles : Jean-Gérard Didier, Isabelle Bourliataud,

Florence Michaud, Marie-France Chartagnac, Yannick Le

Grand, Marie-Laure BOUTHIER, Aurélie Boirat et Brigitte

Gibory

Correspondance : Mairie 87 130 La Croisille-sur-Briance

Crédit photos : Jean-Gérard Didier, Florence Michaud et

Gérard Sammito, Alix m ataraxi

Maquettage : Pointcarré

Edition contenus : Alt R.Ego

Impression : GDS Impression - Limoges

Dossier préparé par Sylvie Lartisien

Dépenses de fonctionnement

Charges de personnel	255 713 €
Salaires, personnels non titulaires, médecine du travail, cotisations Assedic...	
Charges à caractère général	268 712 €
Combustible, électricité, alimentation, entretien voies et réseaux, carburants...	
Charges de gestion courante	127 998 €
Dont Service Incendie, subventions associations, indemnités élus, titres annulés...	
Intérêts d'emprunt.	6 933 €
Divers intérêts moratoires et dotation aux amortissements	62 890 €
022 Dépenses imprévues	3 500 €
Total	725 746 €



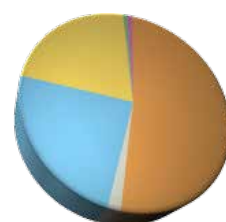
Recettes de fonctionnement

Dotation de l'Etat	259 638 €
Impôts et taxes	323 036 €
Impôts directs, droits de place (Foire) et droits de mutations...	
Produits des services du Domaine	47 695 €
Cantine, entretien Surdoux, occupation du Domaine Public...	
Revenus des immeubles communaux	16 669 €
Résultats Reportés	78 707 €
Total	725 746 €



Dépenses d'investissement

Immobilisations en cours	102 584 €
plus RAR	
Emprunts et dettes assimilés.	40 645 €
001 Déficit	
Total	143 229 €



Recettes d'investissement

Subventions et emprunts	30 213 €
(plus RAR).	
FCTVA et report résultat 2012	40 576 €
Amortissement travaux antérieurs	62 890 €
Résultats reportés	9 549 €
Total	143 229 €





Dossier

CULTURE ET ANIMATION À LA CROISILLE-SUR-BRIANCE

« Je définis la culture ainsi ; c'est tout ce que les hommes ont imaginé pour façonner le monde, pour s'accommoder du monde et pour le rendre digne ».

Aimé Césaire

Le secteur culturel a été particulièrement impacté par la propagation de la COVID-19. Il est tombé dans un désarroi profond, tant sur le plan économique que symbolique. En France, la culture est pourtant ce qui nous fait exister ensemble.

L'offre culturelle physique a dû baisser le rideau : musées, monuments, bibliothèques, théâtres, salles de concert, de cinéma, librairies, festivals, tournages... Alors que la distinction entre produits essentiels et non essentiels s'opère, les activités du secteur culturel vont être désignées comme non prioritaires, voire futiles.

Mais, dans ce contexte morose, le secteur culturel créatif va montrer sa capacité d'innovation. La culture s'est métamorphosée. Par exemple, en basculant dans le numérique, elle a proposé de nouvelles pratiques live et de nouvelles expériences pour le

public. Pendant les périodes de confinement, la pratique culturelle et artistique en amateur, chez soi, a été exponentielle (danse, musique, arts plastiques...). La culture a fait preuve de résilience dans ce contexte sanitaire, par sa capacité d'adaptation et par sa force créatrice et inventive. Elle ne l'a jamais fait à contre-courant, ou en opposition, mais toujours dans le respect des protocoles sanitaires en vigueur.



La culture est bien essentielle car elle est un moyen d'entrer en relation avec les autres, et plus largement avec l'environnement qui se trouve être le sien. Elle offre « des ressources d'adaptation spécifiques, des moyens de comprendre son environnement, d'y déve-

lopper ses potentialités, de contracter des habitudes, de bénéficier de connaissances acquises par la communauté passée, bref de s'adapter ». En cela, la culture doit continuer d'être vivante et accessible à tous. C'est dans cet état d'esprit que la municipalité a tenu à maintenir les temps forts de notre commune en termes de festivités, d'animation et de culture.

C'est avec un brin d'adaptation, d'ingéniosité, de solidarité et c'est surtout, grâce à vous, Crozillaudes et Crozillauds, que notre grande Fête Patronale a pu battre son plein cette année encore. Merci à vous d'avoir répondu présents tout en respectant les gestes barrières et le protocole sanitaire en vigueur. Grâce à cette rigueur chacun a pu profiter de l'univers déjanté et festif des humeurs cérébrales. Avec les Alligator'z et Jo d'Alain and co, ce sont nos classiques qui ont été revisités. Ainsi chaque génération a pu être touchée par ces univers musicaux variés. La fête foraine a vu arriver de nouvelles attractions comme le manège surf (à vous décoiffer le chignon et décoller le dentier) et les auto-tamponneuses pour les grands. Pour les plus jeunes, pas d'inquiétudes, les

auto-tamponneuses pour enfants feront leur retour pour notre prochaine fête patronale. Des chars fleuris ont fait également leur apparition. Merci à tous les bénévoles qui ont permis la floraison de ces chars, ainsi qu'aux participants qui ont rendu vivants les chars et le défilé avec brio, défilé qui a été magistralement accompagné par la Banda de Rochechouart. La fête n'est rien bien-sûr sans la restauration et la buvette. L'équipe d'Olivier LAVAURE a rusé d'ingéniosité pour vous ravir les papilles et le gosier. Les bidons transformés en table...c'était un coup de maître. Enfin, le feu d'artifice a fait la joie et le bonheur des plus petits comme des plus grands.

Un autre temps fort a marqué cette année 2020, c'est la foire de Noël, organisée elle aussi par votre municipalité. Elle est venue illuminer les yeux des enfants en cette période de Noël si trouble. Nous en avons toutes et tous besoin. Elle n'aura pas échappé à nos élus départementaux qui nous ont fait l'honneur de l'inaugurer. Nous lui souhaitons la bienvenue, d'autant plus que le rendez-vous est déjà pris pour l'année prochaine.

Cette foire de Noël a permis à une nouvelle association de se faire connaître : c'est l'association Cœur de Briançonnais. Vous y avez croisé ses bénévoles pour la première fois, derrière leur guitoune et leur zinc lors de cette fête de Noël : le vin chaud (quel succès), le chocolat chaud, les grillades et les frites, ce sont eux.



Cœur de Briançonnais, est avant tout un comité d'animation. Sa vocation est donc :

- D'organiser des fêtes, des activités sportives sur le territoire de la Croisille-sur-Briançonnais,
- D'organiser des activités de loisirs, de culture et du patrimoine,
- D'organiser des repas et des soirées à thème,
- D'organiser des marchés à thème.

Cette association se veut intergénérationnelle. Elle souhaite que chaque génération

puisse trouver son compte dans les animations proposées. Elle souhaite participer à rendre dynamique et attractive notre belle commune. Elle est déjà force de propositions pour l'année 2021, tels que le vide-greniers, la fête de la musique, concours de pétanque et de pêche.

Nous lui souhaitons la bienvenue et une longue vie à la Croisille-sur-Briançonnais.



Nous souhaitons également la bienvenue à la Compagnie AlixM ATARAXIE qui vient de trouver son point d'ancrage sur notre territoire. Leur lieu de villégiature ne vous aura pas échappé : ils ont garé une drôle de voiture rouge aux allures révolutionnaires devant leur Hangar.

Mais la Cie AlixM, c'est qui, c'est quoi ? Derrière AlixM se cache le nom d'Alix Monteil. Il est d'abord un enfant du pays qui a fait le choix d'installer sa compagnie sur sa terre natale pour y pratiquer et développer son art. Cet art est celui du spectacle vivant. Pour reprendre son parcours, « la Compagnie AlixM, dirigée par Alix Monteil, est une compagnie du Limousin dont le travail et l'implantation sur le territoire remontent à 2010 dans d'étroits questionnements sur l'exposition d'une équipe d'acteurs et d'auteurs dans l'espace public. L'équipe invite le spectateur à partager un moment où la frontière entre la réalité et fiction ne tient qu'à un fil. Un fil fragile, qui ne demande qu'à être cassé. Une équipe qui s'est rencontrée aux origines à l'École Nationale Supérieure (ESAD) de Paris et pendant la Formation Avancée et Itinérante des arts de la rue (FAI-AR) à Marseille. L'Auteur Metteur en scène se dit Performeur gesticulateur de grands dehors originaire, installé et instable en Limousin, travaille sur le jusqu'au-boutisme des imaginaires, les épuisements d'esprits à des endroits donnés, sur l'ouverture des membres supérieurs (chez l'humain sauvage profond)...

Le Hangar, c'est leur lieu de création qui pourrait à l'avenir accueillir des artistes en résidence et devenir un lieu culturel de spectacle vivant à part entière.

Nous les croiserons certainement dans nos rues pour des représentations cocasses lors d'événements culturels tel que le festival d'été qui se profile.

En effet, l'année 2021 vous réserve des surprises, dans le respect du contexte et protocole sanitaire en vigueur.

À ce titre, dans les projets à venir, nous risquons de voir ouvrir, par l'association « Des MorduEs », un espace associatif et culturel à la Croisille-sur-Briançonnais.

Il s'agirait plus précisément d'un tiers-lieu, c'est-à-dire, d'un espace ressources et de vie collective qui s'articulerait autour d'une guinguette culturelle, d'espaces de travail partagés, de différentes activités créatives, d'élaboration de projets artistiques et écologiques, d'animation d'ateliers, de stages et d'organisation d'événements poétiques et conviviaux. Chacun pourrait y être acteur, participant, encadrant ou simple public. Pour l'association « Des MorduEs », il est important de voir se développer dans ce lieu, des liens conviviaux, sociaux et intergénérationnels entre habitants. Il s'agirait ainsi de l'ouvrir aux valeurs humanistes de solidarité et de partage. Il s'agirait de mettre en avant les prises d'initiatives et les savoirs faire, d'être moteur de dynamique de projets, tout en permettant l'accès à un espace de travail dans la bienveillance et l'écoute. La notion de faire ensemble, dans un état d'esprit participatif, prendrait ici toute sa place. Ce projet aurait ainsi à cœur de développer le réseau culturel du territoire, de permettre à toutes et à tous l'accès à la culture et que chacun puisse trouver sa place. Une attention particulière serait alors portée sur le cadre environnemental du lieu d'accueil du public. Il est souhaité qu'il soit ouvert à toutes et à tous quel que soit le niveau de mobilité avec une volonté de mixité sociale, intergénérationnelle et culturelle et permettant des activités en intérieur et en extérieur. Ce tiers-lieu pourrait bien sûr évoluer et prendre en maturité à travers votre regard, vos attentes, vos envies, vos intérêts et vos besoins... tout de bon pour ce projet d'espace ressource hybride et innovant.

La culture est essentielle à la cohésion sociale et à notre bien-être. Continuons d'être résilient, inventif, créatif et de développer nos capacités d'adaptation dans ce contexte sanitaire si particulier...**pour que le spectacle continue !!!**



UN DEFIBRILATEUR COMMUNAL AU SERVICE DES CROUZILLAUDS

Petit rappel, La Croisille-sur-Briance est dorénavant équipée d'un défibrillateur externe. Cet équipement qui répond à un enjeu de santé publique majeur, a été installé volontairement sur le mur de la mairie, soit à proximité de la salle des fêtes, du stade et de l'école, trois lieux très fréquentés et donc à risques potentiels.

C'est pour le présenter et montrer son utilisation que la population avait été invitée à assister à des démonstrations à la salle des fêtes. Rappelons que la décision de la mairie et le choix du matériel se sont faits à l'époque en partenariat avec le docteur Marie DEBORD, Nathalie JOYÉ et l'équipe de la pharmacie, ainsi qu'avec les deux infirmiers libéraux Isabelle CHEMIN et Alexandre BARA.

L'équipement qui a été installé, un défibrillateur automatique externe (DAE), sauve des vies. En effet, 130 000 personnes sont victimes d'un accident cardiorespiratoire chaque année en France et 50 000 en meurent. Le taux de survie est de moins de 5 %. C'est extrêmement faible. On pourrait considérer qu'il s'agit d'une fatalité. On aurait tort. Un

grand nombre de ces personnes pourraient être sauvées si une défibrillation cardiaque était pratiquée rapidement.

Ce geste est déterminant. C'est pendant le temps que mettent les secours pour arriver que l'état de la victime peut s'aggraver, et c'est pendant ce laps de temps qu'il faut agir. Chaque minute écoulée diminue les chances de survie de 10 %. Le calcul est simple : en moins de 10 minutes, sans aucun secours, l'arrêt cardiaque peut être fatal. Inversement, le massage cardiaque alterné avec la défibrillation au cours des trois premières minutes suivant l'arrêt du cœur génère plus de 85 % de taux de survie.

C'est donc, faut-il le rappeler, une très bonne nouvelle pour La Croisille que l'installation de ce défibrillateur, car s'il est devenu commun de trouver des extincteurs partout, ce qui est essentiel, on oublie que les incendies tuent moins de personnes que les arrêts cardiaques, d'où l'importance de trouver un défibrillateur à proximité immédiate des lieux fréquentés.

Rappelons que cet équipement peut être utilisé par tout le monde et n'est pas réservé

aux professions médicales, et les crouzillauds présents à la réunion de présentation ont pu voir que son fonctionnement est très simple, utilisable par tous, et sans risques pour la victime.

Pour s'assurer que ce message passe et que le défibrillateur sera bien utilisé, M. le Maire a souhaité que son installation dans la commune s'accompagne de formations aux gestes qui sauvent avec l'U N A S S pour l'ensemble des agents de la commune et ces formations seront également proposées aux habitants qui le souhaiteront.

Déployer un défibrillateur municipal alors même que les trois premières minutes sont déterminantes quand les secours mettent en moyenne 15 minutes pour arriver sur zone, était indispensable, car il est important que le premier témoin : proche, collègue, commerçant, enseignant, voisin, passant puisse intervenir et ose l'utiliser en cas d'urgence vitale.

1...2...3 "LUMIÈRES SUR LA CROISILLE"



Une année 2020 compliquée, confinement, couvre-feu, fêtes de fin d'année inhabituelles, et pourtant les illuminations de Noël ont pu prendre place dans la commune.

Apporter gaieté et joie par ces temps moroses était pour la municipalité une évidence.

Plusieurs semaines ont été nécessaires pour la mise en place des différentes scènes et décors de Noël sur la place du centre-bourg et la mairie, afin que la magie opère.

En effet, l'installation de toutes ces décorations et guirlandes LEDS est aussi un moment de partage avec les bénévoles, le service technique et la municipalité. C'est un réel travail d'équipe qui se met en place dans la joie et la bonne humeur. La mise en lumière reste un moment féérique partagé avec les enfants de l'école venus accrocher leurs décorations aux sapins.

Malgré un budget modeste, notre commune peut rivaliser avec les grandes villes et nous ne pouvons que nous en féliciter.

Un grand MERCI À TOUS, pour vos messages chaleureux de félicitations, des messages qui vont droit au cœur.

Comme l'a dit Mme La Députée Sophie BEAUDOUIN-HUBIÈRE

Nos communes rurales ont un talent fou !!!

LE TELETHON 2020



Le samedi 5 décembre 2020, à l'occasion de la foire de Noël, un stand Téléthon a été mis en place par la mairie et tenu tout au long de la journée par les intervenantes des temps d'ateliers périscolaires municipaux.

À cette occasion, les enfants de l'école avaient réalisé des objets sur le thème de Noël, porte-clés strass, cartes de vœux.

La vente de ces petits cadeaux a rapporté 298,20 € au profit du TÉLÉTHON. Un grand BRAVO et un grand MERCI à nos petits écoliers.

Cette mobilisation permet de participer aux avancées scientifiques et d'accompagner les malades dans leur quotidien.

M. Marcel RIBIERE référent du TÉLÉTHON de la HAUTE VIENNE tient à remercier sincèrement les donateurs et les bénévoles.



Dossier santé

Si la période caniculaire 2020 a été brève, l'épidémie de COVID-19 (maladie à coronavirus 2019) marquera durablement notre histoire. Deux périodes de confinement en 2020, instauration d'un couvre-feu, fermeture des commerces « non essentiels », vie sociale et culturelle limitée, c'était sans doute le prix à payer pour essayer d'éteindre cet incendie planétaire.

UNE HISTOIRE DE ZOONOSES

Une zoonose est une maladie atteignant l'animal et qui peut être transmise à l'homme. Depuis l'apparition de l'agriculture et l'émergence des circuits commerciaux, de terribles épidémies ont frappé l'espèce humaine.

La grande peste du XIV^e siècle est bien

connue avec son bilan humain monstrueux (disparition de la moitié de la population européenne). De façon anecdotique, les Etats-Unis demeurent un foyer régulier de peste transmise par les puces de chiens de prairie.

Ce qui frappe aujourd'hui et inquiète le monde scientifique est la conjonction de bouleversements environnementaux (réchauffement global, déforestation, disparition des biotopes) et l'émergence ou la diffusion hors de leur aire de répartition habituelle de nouvelles zoonoses. Les appels à la vigilance se multiplient.

À titre d'exemple, le moustique tigre transmetteur du Chikungunya et de la dengue est de plus en plus présent en France en raison des nouvelles conditions climatiques. La raréfaction des espaces forestiers ou sauvages entraîne une promiscui-

té entre espèces animales qui se côtoient habituellement peu et avec l'homme, favorisant les transmissions inter-espèces. C'est pourquoi la préservation des écosystèmes est fondamentale.

La covid-19, apparue en Chine à l'automne 2019, a très probablement suivi les voies de transmission suivantes : chauve-souris > animal X > espèce humaine. La rapidité de sa diffusion a surpris tout le monde. La mission de l'OMS chargée d'éclaircir le schéma d'apparition de cette zoonose n'a pu établir ce lien de manière formelle mais la Chine n'a autorisé cette enquête que très tard et très encadrée...

LA COVID 19 : UNE MALADIE GRAVE

La Covid-19 est une maladie grave. Elle est plus à risque de formes sévères chez les personnes âgées et celles présentant

certaines pathologies chroniques (ex : diabète, insuffisance respiratoire, obésité). Mais, contrairement à une vision rassurante et erronée, les décès frappent toutes les tranches d'âge.

Pathologie déroutante par sa symptomatologie large, par son évolution imprévisible, par des séquelles longues à disparaître, elle oblige aujourd'hui à faire face à des mutations rapides du virus et à des vagues successives.

La grippe espagnole de 1919 a entraîné en France 400 000 morts. Au 1er mars, le nombre de décès pour notre pays est de 70 000 malgré des mesures strictes et des méthodes de soins intensifs et de réanimation performantes. On n'ose imaginer la même maladie en 1919... La covid-19 est classée par les épidémiologistes au même niveau de sévérité que la grippe espagnole.

Le virus Sras- CoV – 2, à l'origine de l'épidémie, comme tout virus, subit des mutations régulières (virus dits « anglais », « Sud-africain », « Brésilien » ...). Ainsi, un homme de 58 ans atteint d'une forme légère de covid en septembre 2020 a été admis en réanimation pour une nouvelle infestation par la souche mutée « Sud-Africaine ». Preuve s'il en est que l'immunité spontanée ne fonctionne pas.

DES AVANCÉES THÉRAPEUTIQUES

Si l'utilisation de dexaméthasone est largement utilisée en réanimation et améliore dans ce cas le pronostic, c'est la vaccination qui a les meilleures chances de vaincre l'épidémie. Plusieurs vaccins sont disponibles aujourd'hui mais c'est le vaccin à ARN messager qui a porté le plus de questionnement. Pourtant, il n'est que l'aboutissement d'un travail de recherche et d'expérimentation dont les bases ont été jetées il y a 10 ans et est déjà utilisé en médecine vétérinaire par exemple. Ce vaccin ne contient aucun adjuvant (aluminium par exemple) et n'injecte pas de forme atténuée du virus.

Il permet à nos cellules de produire la ou les protéines, et seulement celles-ci, responsables de la réponse immunitaire. Cette technique, par ailleurs, ouvre des perspectives pour le traitement d'autres maladies (cancers, mucoviscidose p.ex.).

DES CONSÉQUENCES INATTENDUES

Qui n'a pas entendu comme une ritournelle : « le masque ne sert à rien », « les mesures barrières, c'est du vent ».

Mais l'hiver 2020/2021 s'annonce calme, et heureusement, sur d'autres fronts : pas de grippe, peu d'angines, de gastro-entérites ou de bronchites !!!

Eh bien oui, c'est la preuve que les gestes barrières et le port du masque sont utiles. Ils nous protègent et protègent les autres. Peut-être y a-t-il à méditer et à se dire que désormais en cas de rhume ou d'angine, je vais porter un masque et garder mes « distances ».

LA MUNICIPALITÉ DE LA CROISILLE-SUR-BRIANCE À PIED D'ŒUVRE

L'isolement des personnes isolées est bien sûr le premier risque. C'est pourquoi, des campagnes d'accompagnement téléphoniques ont été mises en œuvre pendant les deux confinements. Au total, plus de 1300 appels ont été réalisés pendant les deux périodes de confinement. La municipalité a en outre souhaité maintenir dès que cela était possible la foire et des moments conviviaux afin de permettre à l'ensemble de la population de bénéficier de quelques moments festifs. Le respect des règles sanitaires a été au rendez-vous !!!

Le conseil municipal a enfin apporté son soutien logistique à l'initiative des personnels de santé de La Croisille (médecin, infirmiers, pharmaciennes) pour la mise en place d'un centre de vaccination dans notre commune. Le maire et l'association des maires ruraux sont également intervenus pour soutenir et pérenniser cette initiative.

EXEMPLES DE ZOONOSES

Bactériennes :

brucellose, peste, maladie de Lyme

Virale :

chikungunya, fièvre jaune, covid-19, rage

Parasitaires :

ascaris

CHIFFRES DE LA COVID - 19

NOMBRE DE CONTAMINATION :

Monde :

128 200 000

France :

4 644 423

NOMBRE DE MORTS :

Monde :

2 803 397

France :

95 667



Un nouveau chemin de randonnée

Louer pour les vacances une maison à la campagne et randonner au sein d'une nature apaisante, c'est le rêve de beaucoup de vacanciers. Se promener tranquillement dès que l'occasion se présente, c'est aussi le souhait de beaucoup d'entre nous. La Croisille nous offre un environnement remarquable mais paradoxalement aucun itinéraire de randonnée ne débute et ne finit au centre-bourg. Avec l'aide du pays Monts et Barrages, la municipalité s'est engagée dans la réalisation d'un nouvel itinéraire qui comblera ce manque.

UNE CONSTRUCTION PAR ÉTAPES :

Cela paraît une évidence mais il n'y a pas de chemin de randonnée...sans chemin ! la toute première étape est donc de recenser les chemins encore existants, vérifier s'ils sont communaux et s'ils sont praticables. Il convient ensuite dans un second temps de définir un itinéraire présentant un intérêt patrimonial ou historique.

Et nous avons la chance d'avoir les deux !!!

Après nettoyage des zones de broussailles, il est essentiel de mettre en place le fil conducteur des itinéraires de randonnée : le balisage. Et pour qu'il soit réalisé dans les règles, une formation gratuite est proposée.



Enfin, une démarche importante est l'inscription du nouveau chemin au PDIPR (Plan Départemental des Itinéraires de Promenade et de Randonnée). Cette inscription permet d'insérer ce nouveau chemin dans une offre départementale qui en assurera la promotion et facilitera la maintenance du projet. Elle nécessite la

réalisation et la présentation d'un dossier auprès du Conseil Départemental de la Haute – Vienne.

UNE MARCHÉ DE 12KM POUR UN ITINÉRAIRE HISTORIQUE :

Dès le départ, un panneau rédigé grâce à l'aide de Mme Montaudon, Présidente de L'ANACR, retracera l'importance de cette zone des maquis du limousin. Et nous voilà partis pour une boucle qui nous mènera sur des chemins de maquis. Ainsi on passera où on dominera : Amboiras, las Solas, le Poumeau, la Vialle avec un retour par ce très beau point de vue qu'est la côte.

Si vous emportez votre téléphone mobile avec vous, l'application Rando milles vaches que vous aurez téléchargée vous indiquera par un BIP tous les points d'intérêt.

Alors, préparons chaussures, chapeaux, gourdes et sandwiches. Une si belle promenade mérite bien un peu d'effort.



Planter une haie pour l'avenir

HAIECOLIER est une opération portée par la Fédération Départementale des Chasseurs de la Haute-Vienne. Cela consiste à planter une haie avec les enfants.

Cette opération implique la participation de la mairie, l'école communale, les chasseurs locaux.

C'est la fédération des Chasseurs de la Haute-Vienne qui a financé tous les arbres à planter ainsi que les supports pédagogiques.

La mairie a mis à disposition un terrain qui se situe à l'étang de Nouaillhas et qui viendra en complément du projet KABANÉCO. La mairie se chargera d'assurer la pérennité de la plantation pendant au moins 10 ans.

Les institutrices de notre école abordent en classe la notion d'écosystème et de biodiversité.

Pendant les temps scolaires, les enfants ont planté cette haie. Les chasseurs ont aidé à la plantation et à la logistique globale de l'opération.

DES RAISONS DE PARTICIPER À CETTE OPÉRATION :

- Réunir petits et grands autour d'un projet environnemental.
- Stimuler les activités communales.
- Préserver et restaurer la biodiversité du territoire.
- Enrichir et embellir le paysage.
- Donner du sens à l'engagement citoyen pour l'environnement.
- Dans quelques mois on pourra voir pousser dans cette haie :
- Alisier, prunellier, sureau, noisetier, fusain, châtaignier.....

- Un arbre planté porte le prénom d'un enfant.

Nous avons passé de vrais moments de partage, de convivialité sur ce site magnifique.

Nous vous montrerons au fil du temps, la floraison de cette haie par le biais de photographies.

Un grand MERCI à la Fédération Départementale des Chasseurs pour cette initiative,

Merci aux institutrices et à tous les petits jardiniers de l'école.

BRAVO À TOUTES ET TOUS !



1^{ère} ÉDITION DE LA FOIRE DE NOËL

Nul ne pouvait penser que cette 1^{ère} édition de la foire de Noël serait un succès.

En effet, Isabelle BOURLIATAUD 1^{ère} adjointe et Marie-Laure BOUTHIER adjointe à la culture avaient tout mis en œuvre pour que cet événement soit une belle réussite.

Les élus, les employés municipaux et les bénévoles se sont tous mobilisés afin que cette 1^{ère} édition de la foire de Noël de la Croisille-sur-Briance reste un moment de magie.

Il était important pour la municipalité de maintenir cette foire, et de retrouver ce lien social pour les fêtes de fin d'année.

L'allée centrale de la foire de Noël s'est parée de stands illuminés digne des plus grands marchés européens.

C'est dans un froid sibérien que commerçants et artisans ont pris place dans leur stand, ravis de retrouver les clients.

Pas loin de 60 stands de commerçants et artisans locaux étaient présents et ont pu proposer aux visiteurs leurs plus beaux cadeaux et produits gourmands du terroir.

Des animations bien présentes sur la journée :

- Sarah, la chanteuse des Alligators a déambulé dans la foire accompagnée de son guitariste Régis.
- Les célèbres accordéonistes corréziens, Bernard RUAL et Mathieu MARTINIE ainsi que l'Escola dau Mont-Gargan ont assuré musicalement cette journée.
- Le groupe théâtral "Les MorduEs" a proposé son spectacle vivant en plein air, aux enfants, spectacle offert par la municipalité.
- Sans oublier Saint Nicolas, le père Fouettard et son renne qui ont distribué cadeaux et bonbons aux enfants.

La nouvelle association "Cœur de Briance" a proposé de la restauration à emporter, le bon vin chaud de Jérôme, très apprécié ainsi qu'une tombola.



Un stand des secouristes de UNASS a également sécurisé notre foire afin de veiller aux gestes barrières et port du masque.

Merci à toutes et tous, commerçants et artisans d'avoir partagé ce moment de convivialité.

La municipalité de la Croisille-sur-Briance vous donne rendez-vous le samedi 4 décembre 2021 pour la 2^{ème} édition de la foire de Noël.



OÙ EN EST L'ADRESSAGE ?

DIAGNOSTIQUER

DENOMMER LES VOIES

NUMEROTER LES VOIES

TRAITER LES CAS PARTICULIERS

DIFFUSER L'ADRESSAGE

INSTALLER LA SIGNALÉTIQUE

L'adressage a plusieurs utilités comme la facilité d'accès aux services d'urgences, la facilité d'acheminement du courrier et des colis, mais aussi la mise à jour des systèmes de navigation très souvent utilisés, notamment par les services de secours.

En partenariat avec le référent adresse régional à la Branche Service Courrier Colis de la Poste, la municipalité a donc travaillé sur l'inventaire de toutes les voies (diagnostic), mais aussi sur les futures dénominations de celles-ci.

Comme expliqué dans le précédent bulletin municipal, les élus chargés du dossier ont opéré par secteur, alliant logique

et cohérence afin de préserver au maximum les noms existants, (c'est ainsi que tous les noms des lieux-dits actuels seront conservés pour satisfaire au mieux les Cruzillauds).

Lorsque cela fut nécessaire, Brigitte, Aurélie et Monsieur le Maire sont allés à la rencontre des administrés, afin de les intégrer dans la recherche de noms de voies les concernant directement.

Ainsi la plupart des noms d'impasses posant des difficultés ont trouvé une nouvelle dénomination, émanant des habitants concernés.

Débuté à présent un long travail de numérotation métrique (distance entre le début

de la voie et l'entrée du domaine privé).

Pour des raisons sanitaires liées à l'épidémie de COVID19, les réunions publiques ne peuvent actuellement pas avoir lieu. Néanmoins, nous restons à votre disposition pour répondre à vos questions.

Ce nouvel adressage est l'histoire de chacun afin de pérenniser la vie dans notre petit village attractif.

Vie associative et Animations...

LA CROISILLE : UN VILLAGE A VIVRE AU QUOTIDIEN

A La Croisille-sur-Briance, les associations sont dynamiques et variées. Elles permettent de pratiquer des activités, de se retrouver, faire découvrir, enrichir humainement et surtout créer du lien social. Par leur implication globale elles ont su montrer qu'elles sont indispensables au fonctionnement de notre commune.



ANTHONY, WILLIAM ET TOM CHEZ PAULLETTA LA REINE DES PAUPIETTES



CEREMONIE D'HOMMAGE AUX MAQUISARDS LA 1ERE ADJOINTE DEPOSE LA GERBE DE LA MAIRIE



DISTRIBUTION DES COLIS AUX AINES



EQUIPE DE FOOT FEMININE ESLCL



FRÉDÉRIC JOYE LE PRESIDENT DE L'ACCA AVEC ISABELLE BOURLIATAUD ET MÉLISSA CLAIRE POUR LE LANCEMENT DE L'OPERATION HAIECOLIER



JEROME, BERNADETTE, MARIE-LAURE ET ISABELLE LES ANIMATEURS DE LA CROISILLE



LE CENTRE DE VACCINATION POUR LES PLUS DE 70 ANS



LE RAMASSAGE DES OEUFS DE PÂQUES



M MULATOUT LE JOUR DE L'OUVERTURE DE LA PÊCHE A NOUAILHAS



ME MASSY ET ME POUCELLE A LA CEREMONIE DU 19 MARS AVEC LA MUNICIPALITE



NOTRE EMPLOYE MUNICIPAL JB MEUNIER NOUVEAU POMPIER VOLONTAIRE



PASSAGE DU TOUR DE FRANCE A LA CROISILLE



PIERRE MASSY, CHRISTIAN REDON-SARAZY, JEAN-CLAUDE LEBLOIS, SOPHIE BEAUDOIN-HUBIERE, MARIE-LAURE BOUTHIER, JEAN-GÉRARD DIDIERRE, ISABELLE BOURLIATAUD.



PORTAGE DE L'EAU AUX PERSONNES AGEES LORS DE LA CANICULE



PREPARATION DU 1ER FESTIVAL DE L'ETE 2021



RENCONTRE A LA FOIRE DU 18 DE M LE MAIRE AVEC ME LA DEPUTEE ET MSR L'EVEQUE



SARAH HOET ET SON ATELIER LAND ART DEVANT LE CHOIX DES REALISATIONS



TOUJOURS AUTANT DE MONDE A LA FOIRE DU 18

Durant ces dernières années, plusieurs associations ont montré qu'elles étaient toujours présentes alors que d'autres se sont créées.

Toutes ces associations ont travaillé avec la commune pour que les animations régulières et variées créent des événements festifs qui rassemblent car pour rayonner la culture doit être accessible à tous.

Etat civil

NAISSANCES

- GARGHENTINI Julien
Las Rochas
27/06/2020
- GADAUD Charlie,
Ribière
05/07/2020
- THOMAS Loocka,
Le Plamier
17/07/2020
- PETIT Evan,
Les Rouchoux
18/08/2020
- BOURLIATAUD Gabriel, Germain,
Le Reineix
07/11/2020

MARIAGES

- GOMEZ Christian et BRAUX-GOUVERNEUR Nicole
Verdeyme
20/08/2020
- MOUZET Christophe et GOSSE Virginie,
Le Reineix
21/08/2020

PACS

- BARTHOUT Henri et LE PONT Yvette,
Gardenet
04/09/2020

DÉCÈS

- PREVOST née CHARTAGNAC,
rue d'Offendorf
22/11/2019
- GOUMONDIE Jacques, Henri,
9 Lotissements des Vergnes
15/08/2020
- GAGUET Bernard,
Promenade de la Côte
06/10/2020
- GOUMONDIE, née PARADINAS Paulette, Marie,
Le Mazadois
23/10/2020
- PARVILLE Arnaud,
1 Chemin de la Côte
20/11/2020
- FRANCILLOUT André,
Puy Faux
23/11/2020

- CHARTAGNAC Jean,
22 Rue du Général de Montréal
29/11/2020
- LATRONCHE Jean Claude,
Las Vergnas
24/01/2021
- LELONG Ginette,
Rue du Chataignol
19/02/2021
- MAZALAIGUE Marcelle,
rue du Chataignol
05/03/2021
- ROUX Guy,
le Reineix
31/03/2021
- SCHRUREN Pieter,
Chassagnas
03/04/2021

Baisse de la natalité ?



Si en France la baisse de la natalité est un fait avéré (-2,5% en un an, un nombre qui n'a jamais été aussi bas depuis la fin de la Seconde Guerre mondiale), nous avons la joie dans notre charmante petite commune d'avoir vu le nombre de naissances grimper entre fin 2019 et 2020.

En effet, dix bébés ont pointé le bout de leur nez entre septembre 2019 et décembre 2020.

Une bonne nouvelle compte tenu de la situation de notre campagne vieillissante.

Ainsi, Amaury MEYZEAUD, Zéphir BECKER-JUSSELME, Anas Amar KHAIL et Henri DEBORD nés en 2019 ont ouvert « le bal », suivi de près par Sacha PINEAU,

Julien GARGHENTINI, Charlie GADAUD, Loocka THOMAS, Evan PETIT et Gabriel BOURLIATAUD.

Si pour beaucoup l'année 2020 est une année à oublier à cause de l'épidémie de COVID-19, pour d'autres, il s'agit d'une belle année, marquée par l'arrivée de leur (premier) enfant.

Notons que la parité n'y est pas puisque les garçons sont en grande majorité !!!

Nous espérons que la vie à la campagne de ces dix bambins sera belle et paisible, et qu'en grandissant, les lieux de loisirs tel que le CITY PARK leur apporteront satisfaction ainsi que de belles anecdotes !!!

Nous félicitons les heureux parents et souhaitons la bienvenue à leur petit chérubin.

RÊVES DE COMPTOIR



Quelle tristesse de traverser ces centres-bourgs des communes rurales aux rues charmantes mais désertes où se succèdent des boutiques vides et des rideaux de fer baissés. Toutes ces petites communes sont rongées par la dévitalisation de leur centre d'où l'importance, par exemple, que l'épicerie et la boulangerie de La Croisille aient trouvé des repreneurs de qualité.

La COVID a mis en évidence les limites de la densité des métropoles, la promiscuité, l'étroitesse des logements, le manque d'espaces verts. Si on ajoute les conséquences du réchauffement climatique avec des épisodes de canicule, c'est la raison pour laquelle un glissement est en train de s'opérer vers nos communes rurales, à nous de le saisir.

Chacun sait que le commerce joue un rôle primordial pour la survie sociale des petites communes avec l'animation qu'il suscite et les services qu'il rend à notre population surtout quand celle-ci est vieillissante. Il est une réelle nécessité.

Nos commerçants et artisans de par leur proximité représentent un élément considérable pour le dynamisme du bassin de vie de La Croisille et ne sont pas concurrents du supermarché de Châteauneuf mais complémentaires.

Il est essentiel pour notre avenir de continuer à les faire vivre, car ils freinent la dépendance d'un territoire rural comme le nôtre à la voiture individuelle pour aller vers les grandes zones commerciales de la périphérie de Limoges ou de Brive.

Alors que beaucoup pensait que la disparition des commerces de proximité devenait inexorable comme dans certaines autres communes des alentours, La Croisille montre qu'avec une école primaire, une grande vie associative, un équipement sportif, deux salles des fêtes, la vie de notre commerce et de notre artisanat est la meilleure réponse et illustration qu'une autre vie est possible et s'invente ici.

Je me refuse à entendre que nous sommes condamnés au déclin. Trop d'habitants mais aussi certains élus locaux des alentours ont une vision négative de leur propre territoire

et baissent les bras. Nous devons dépasser ce discours et saisir la chance de l'arrivée des nombreux néoruraux qui s'installent depuis quelques temps et qui ont un regard moins sévère et moins résigné sur la situation.

Le mouvement s'est amorcé et s'amplifie avec la crise, cette fois la pandémie a donné un coup d'accélérateur et nous n'avons jamais donné autant de certificats d'urbanisme pour des ventes de maisons que depuis ces derniers mois.

C'est la raison pour laquelle dans les pages suivantes nous avons tenu à vous présenter ou vous rappeler l'importance de tous nos commerçants et artisans.

En les faisant vivre vous participerez à l'attractivité de La Croisille qui ne peut que passer par le maintien et le développement d'une offre commerciale et artisanale de proximité pour aujourd'hui et pour demain.

Allez les voir et faites-les travailler, ils en valent la peine.

Jean-Gérard Didierre.

Hélène c'est la renaissance du commerce de proximité



Pour les habitants de La Croisille-sur-Briance et pour celles et ceux qui y passent quotidiennement ou épisodiquement, le commerce alimentaire du centre-bourg est une épicerie multi-services, essentielle à la vie du village, qui, avec Hélène joue avec joie et bonheur la carte de la proximité et du service.

Son commerce alimentaire qui a repris vie dans la commune c'est du lien social dans les rayons et un véritable moment d'espoir pour son devenir, d'où l'importance que l'épicerie de La Croisille ait trouvé un repreneur de la qualité d'Hélène.

Toutes et tous peuvent dire un grand merci à Hélène GUILLAIN, et lui souhaiter que son affaire continue demain à jouer son rôle très important auprès des habitants, non seulement de la commune mais aussi des alentours.

Nous l'avons bien vu durant la fermeture

de la boulangerie où elle a assuré la desserte du pain tous les matins sept jours sur sept. Son commerce est devenu au fil des mois un point de rencontre où les habitants ont à cœur de se retrouver et de venir y faire leurs courses.

Ce commerce est indispensable pour la vie du village et correspond sans conteste possible à un réel besoin car sa fermeture aurait été fatale à la vie du village.

Le maintien de cette épicerie multi-services en centre-bourg est essentiel. Sa viabilité économique dépend de sa fréquentation d'où l'importance du rôle de son accueil et de son dynamisme et de l'attractivité retrouvée de ce petit commerce pour rendre service aux habitants. Là aussi Hélène est épatante.

Et toutes et tous nous pouvons lui dire MERCI et lui souhaiter le meilleur pour l'avenir.



Un nouvel apiculteur qui n'a pas le bourdon !



Le miel a toutes les vertus pour adoucir notre difficile période de la COVID.

C'est le moment qu'a choisi Ludovic BALLY pour venir s'installer avec ses ruches route du Chataignol à l'entrée de La Croisille en venant de St-Vitte.

Nous aurons donc bientôt un miel « made in La Croisille » à destination des gourmands ou des autres ours mal léchés qui pourront ranger en bonne place dans leur réserve ces pots de nectar.

Il est grand temps de continuer à consommer local et connaître l'origine des produits mis sur nos tartines ... !!!

Alors que l'heure est aux transhumances pour aller polliniser les vergers, les butineuses de Ludovic sont au travail.

La plus grande librairie Franco-Anglaise est à la Croisille



Le saviez-vous ? La plus grande librairie du sud-est de la Haute-Vienne se trouve à La Croisille-sur-Briance et les livres y sont gratuits !!!

Bien entendu les livres sont d'occasion et donnés par des bienfaiteurs. Ceci dit vous pouvez y trouver aussi bien des livres de classes anglaises des années 50 que le dernier prix Goncourt en français.

Cette librairie installée dans l'ancienne salle-à-manger du café des ROUX sur la place du centre-bourg est ouverte tous les samedis matin et tous les 18 de chaque

mois le jour de la grande foire mensuelle de La Croisille.

C'est l'importante communauté anglaise de la commune qui la fait vivre depuis le début, les livres y sont gratuits, seul un don est possible, et les recettes sont ensuite tous les ans redonnées à la caisse de l'école communale.

Le Croisil'Bar de Fabrice



Après un rafraîchissement complet, peinture, mobiliers, décorations, Fabrice GARCIA réouvre le BAR-TABAC le 1er avril 2019, qu'il renomme le CROISIL'BAR.

Il passe un contrat de partenariat avec la Française des Jeux en juillet 2019.

Comme le dit Fabrice, « mes clients s'adonnent au grattage des jeux de hasard entre deux cafés, c'est l'occasion de parler de la pluie et du beau temps ».

Fabrice organise des soirées à thèmes comme Halloween, instant de partager un moment convivial entre amis.

Pour apporter un plus à son activité, il pro-

pose des pizzas à emporter ou à déguster sur place. Il embauchera même une salariée pour palier à une forte demande.

Malheureusement, avec la COVID, il se voit contraint de fermer son bar, commerce non essentiel, mais reste ouvert pour la presse et le tabac.

Depuis, il continue à rester ouvert tous les matins du mardi au samedi de 9h à 12h.

Fabrice espère que bientôt, il pourra de nouveau accueillir ses clients en terrasse et dans son bar afin de redonner joie, gaieté et ce contact humain qui manque à tout le monde.



La parqueterie Prevost

En 1954, M. Henry LAPEYRE crée la parqueterie au centre-bourg de la Croisille-sur-Brianche. Très visionnaire, il achète des machines spécifiques à la fabrication du parquet, alors que le courant 380V n'est toujours pas acheminé dans le village. La production commence dans les années 1955-1956 avec son futur gendre Gaston PREVOST. Le façonnage du parquet devient une affaire de famille. Les ventes sont à l'échelon cantonal, et quasiment destinées aux nombreux menuisiers de l'époque.

En 1970, la parqueterie est reprise par M. et Mme PREVOST Gaston, avec l'embauche d'un salarié. Les temps sont durs avec l'arrivée des moquettes sur le marché ce qui ralentit la demande du parquet, mais la fabrication continue et M. PREVOST crée une petite scierie afin de se diversifier et de produire ses propres matières premières.

C'est en 1981 que Pierre PREVOST décide de rester travailler dans l'entreprise et d'y apprendre le métier sur le tas. La zone de chalandise s'élargit et la parqueterie commence à expédier un peu partout en France, surtout dans la région Rhône-Alpes.

En juillet 1985, coup dur ; une partie de l'entreprise est détruite par un incendie. La reconstruction se fait au même endroit. La demande de parquets traditionnels est en progression. Jeanne et Gaston PREVOST partent 3 jours

en Allemagne pour commander une nouvelle machine de production.

En 1994, M. et Mme PREVOST arrêtent leur activité et passent le relais à leur fils Pierre qui crée la SARL PARQUETERIE PREVOST. L'atelier devient trop exigu et peu fonctionnel. Avec l'aide de la municipalité (atelier relais), la parqueterie se déplace à l'extérieur du centre-bourg, dans des locaux plus grands. Pierre PREVOST s'acharne au développement commercial et la demande est de plus en plus pressante. Afin de l'épauler dans cette démarche, sa femme Françoise le rejoint au sein de l'entreprise et gère la partie administrative et comptable.

De 1998 à 2001 deux salariés sont recrutés, 3 agents commerciaux vendent les parquets fabriqués à La Croisille. L'accent est surtout mis sur la fabrication de parquet haut de gamme.

En 2004, un nouveau bâtiment de stockage, de nouveaux bureaux ainsi qu'un show-room voient le jour. Un nouveau salarié rejoint l'équipe.

Entre 2008 et 2011 la parqueterie renouvelle entièrement son parc machines à la pointe de la technologie et en 2011 le plus gros marché, jamais obtenu par la parqueterie, est signé. Les parquets pour le nouveau terminal S4 de l'aéroport Roissy CDG seront fabriqués à la Croisille 3000m². Un site internet voit le jour en 2014, les chantiers prestigieux s'additionnent,

salon Dior, Chanel, Eden Park, Tommy Hilfiger, ambassades théâtres... Les parquets PREVOST deviennent une référence.

En 2016 la récompense est là, la parqueterie obtient le prix national Stars et Métiers à Paris en présence de plusieurs médias. Une entreprise florissante chaque année, et pour palier à une demande de plus en plus importante, un autre salarié vient en renfort.

De plus, afin que ses salariés aient une tâche bien définie dans l'organisation du travail, ceux-ci sont dotés de smartphone afin que les clients et fournisseurs puissent les joindre en temps réel.

En 2020, la parqueterie obtient le label et marquage CE sur la totalité des produits d'où la création d'un nouveau site internet visible sur smartphones et tablettes.

La crise de la COVID a mis en arrêt l'activité pendant une semaine et un protocole sanitaire strict est mis en place dans l'entreprise afin de permettre la continuité de la fabrication.

Aujourd'hui, c'est une belle entreprise de sept salariés avec un parc machine flambant neuf, de vrais outils de travail.

Un travail du bois qui demande de la perfection et de la délicatesse, une entreprise qui a de belles années d'excellence dans toute la France comme à l'étranger. Longue vie.

34 ans et le courant passe toujours



Après des études en automatisme et le BTS en poche en 1980, Bernard BOURLIATAUD débute sa carrière dans une entreprise au nord de Limoges et part travailler en région parisienne pendant 6 ans.

C'est en Janvier 1987 qu'il revient dans sa commune natale où il crée son entreprise sous le nom BOURLIATAUD EEA (électricité, électroménager, automatisation).

Il débute d'abord son activité dans un local qu'il loue, situé à la Croix des Rameaux.

Son activité se cantonne à la réparation et vente de télévisions, électroménagers, audiovisuel, installation d'antennes ainsi que l'électricité en général aussi bien dans du neuf que dans la rénovation auprès de particuliers, collectivités et entreprises.

En 1994, il a l'occasion de pouvoir acquérir un autre local rue d'Offendorf qu'il fait rénover.

Au fil des années, ce métier évolue très rapidement :

Apparition de la TNT, évolution des téléviseurs vers des écrans plats LCD. À la demande des clients, il lui faut étoffer l'offre de services.

Au début des années 2000, il a pu proposer un service d'installation alarme intrusion et vidéo surveillance dans des propriétés agricoles, maisons individuelles et magasins.

Il est également revendeur agréé canal+, canalsat, distributeur TNTsat, Fransat.

À la fin des années 2000, Bernard adhère à l'enseigne PROXI CONFORT, ce qui lui permet de bénéficier d'un site internet dédié (la-Croisille.proxiconfort.fr) et d'un service publicitaire, dépliants distribués par la poste, SMS pour des

opérations ponctuelles et newsletters tous les mois ou à l'occasion d'événements particuliers comme les soldes, fêtes des mères, fêtes de fin d'année, Black Friday...

Il rejoint l'association REPAR'ACTEURS vers la fin 2019. C'est une association qui regroupe les artisans de Nouvelle-Aquitaine et s'engage à réparer les appareils pour prolonger leur vie et ainsi éviter " l'obsolescence programmée".

Pour lutter contre le réchauffement climatique, on a vu début 2020, l'arrivée importante de véhicules électriques, toujours plus performants.

Il possède lui-même un véhicule électrique depuis quelques années, certes moins bien équipé, mais qui lui convient tout à fait pour ses déplacements journaliers.

Le besoin de bornes de recharge se fait ressentir, et de ce fait, Bernard a suivi fin d'année dernière, une formation IRVE (infrastructure pour la recharge de véhicule électrique) afin de pouvoir installer ces bornes et faire bénéficier les clients de la prime gouvernementale.

Il a reçu son agrément QUALIFELEC avec mention IRVE début mars.

Tout au long de cette année, il continuera les formations et stages notamment sur la maîtrise des réseaux numériques.

Quand on aime son métier et apporter des solutions il n'y a pas d'âge, pour apprendre et se perfectionner.

En effet, comme il le dit, « nous vivons maintenant et malgré ce que l'on peut dire ou croire, dans un monde de plus en plus connecté » : ordinateur, téléphone, téléviseur, automobile, habitation etc... nul doute que ce sera le défi des années 2020.



Estella Pizza vient à votre rencontre



Originaire de Nice, PHILIPPE GAU désire quitter les grandes métropoles pour poursuivre sa vie dans un secteur rural.

En effet, militaire dans l'aéronautique où il termine sa carrière à Bordeaux, il lui fallut trouver une autre activité professionnelle pour s'installer à la campagne.

C'est ainsi qu'en 2012, PHILIPPE crée sa société "Estella Pizza", commerce ambulatoire de pizzas. Il part en tournée tous les soirs dans les villages.

Il s'installe sur la place avec son camion devenu son outil de travail en proposant la carte de ses pizzas.

Soucieux de rester en cohérence avec sa volonté de prolonger sa carrière et sa vie, dans le plus grand respect de l'environnement, de valeurs humaines, PHILIPPE s'applique à sélectionner des produits locaux de qualité pour la confection de ses PIZZAS.

Malheureusement l'année 2020 et ce début d'année 2021 n'ont pas été propices.

Entre la période de confinement et celle du couvre-feu, les mesures mises en place par le gouvernement ont durement impacté son activité.

Cela a créé une atmosphère anxiogène générale et n'a pas du tout été favorable, à l'optimisation d'une activité de restauration comme la sienne.

Il espère retrouver rapidement ses clients car ce lien social et essentiel lui manque et manque à toutes et tous.

Vous pouvez trouver "Estella Pizza" tous les soirs :

Le lundi à Magnac-Bourg, le mardi à la Croisille-sur-Briance, le mercredi à Pierre-Buffière, le jeudi à Saint-Hilaire-Bonneval, le vendredi à Châteauneuf-la-Forêt et le samedi à La Porcherie.

La ferme du Crauloup, une histoire simple... et une belle réussite



À l'été 1999, Céline et Pascal TACQUET s'installent à la Croisille sur Briance au lieu-dit " Le Crauloup".

Issus de l'industrie agro-alimentaire, ils souhaitent leur indépendance et créer leur activité afin de participer à l'élaboration et la production de produits de qualité rappelant à chacun les recettes de grand-mère .

En octobre 1999, "La Ferme du Crauloup" voit le jour. L'activité principale est la production de viande de canards gras, destinée à la restauration, la vente directe et la fabrication des conserves.

Face à l'augmentation des besoins en conserves, un atelier de transformation est construit en 2001.

En 2003 se crée la SARL LA FERME DU CRAULOUP et la dénomination de vente « LE DOMAINE DU CRAULOUP ».

Afin d'obtenir l'agrément sanitaire européen qui permet de vendre leur fabrication à plus de 80 km et aussi à des revendeurs, un atelier de transformation est agrandi en 2004 pour des besoins de stockage et d'amélioration.

La crise économique de 2008, les oblige à se recentrer autour de nouveaux clients.

La mise en avant des produits régionaux, fût l'opportunité du moment pour s'implanter chez les différents acteurs de la distribution.

La devise pour Céline, Pascal et Monique leur employée, est de se maintenir et de continuer à développer l'activité tout en conservant leur identité ; à savoir la fabrication de conserves avec une matière première de qualité FRANCE garantie, sans conservateur ou quelconque produit ajouté.

Cette année, marquée par la crise de COVID et dans l'impossibilité de faire le traditionnel repas des aînés, M. le maire et le conseil municipal ont pris la décision d'offrir aux aînés un colis "La ferme du Crauloup" qui s'est vu très apprécié.

Agence Franco-Hollandaise



Depuis 2012, l'agence Franco Hollandaise met le Limousin à l'honneur en particulier pour son habitat.

C'est une équipe de quatre personnes qui gère cette agence et qui découvre des petits coins de paradis. Inge et Jeroem Van Der Ziel, le crozillaud Didier Schmitt et Diederik Waller d'Augne.

Le limousin n'est pas une région très connue par les hollandais et les belges, mais grâce à leur site internet qui met en avant des descriptions claires, de belles

photos ainsi que des visites virtuelles les clients découvrent la région.

Les maisons de campagne et les fermettes traditionnelles sont principalement recherchées surtout celles ayant conservé leur aspect d'origine.

L'agence Franco Hollandaise attire de plus en plus de Français d'autres régions qui tombent sous le charme de notre belle campagne. Les propriétés vendues sont non seulement des maisons secondaires mais aussi des fermettes où les nouveaux propriétaires se mettent à l'agriculture biologique, le maraîchage ou encore des

maisons de charme pour exploiter des chambres d'hôtes et gîtes.

C'est une belle équipe motivée et internationale qui répond à une demande croissante de maisons.

Pour plus de renseignements :
05.55.78.28.84 ou 06.86.22.56.55

www.agencefrancohollandaise.com
info@agencefrancohollandaise.com

Pour les gourmands...



Amoureux de la cuisine depuis son plus jeune âge, Olivier LAVAURE a fait de sa passion, son métier.

Avec l'expérience acquise dans de grandes maisons comme "Le Moulin de la Gorce, Le petit Nice" ... En France et à l'étranger, Olivier décide de revenir à ses racines limousines, pour travailler les produits qui ont bercé son enfance.

En 2012, Olivier LAVAURE Traiteur, décide de faire partager l'amour de ces bonnes choses en cuisinant des plats traditionnels français mais aussi étrangers.

Soucieux de la qualité des produits frais, il utilise essentiellement des produits locaux et travaille directement avec les producteurs de notre région.

Tout est occasion de se retrouver autour d'une table, d'un buffet, d'un cocktail...

Proposant des prestations de qualité quel que soit le lieu de réception (salle des fêtes, demeure de prestige ou en extérieur) Olivier et son équipe sauront réaliser vos réceptions à la hauteur de vos attentes et de votre budget.

Alors à toutes et tous À vos papilles !!!

Victor : tout pour la déco !



Après ses années d'apprentissage, Victor BÉDÉ crée son entreprise individuelle de peinture le 2 janvier 2014.

C'est un artisan indépendant, avec un apprenti.

Il intervient auprès de particuliers, collectivités, commerces, sur le secteur de La Croisille-sur-Briance et de ses alentours, aussi bien dans la rénovation que dans le neuf.

Victor est aussi spécialisé en décoration, et en peinture en lettres appelée l'Art de la calligraphie. Il dessine des décors sur des supports tels que des panneaux publicitaires.

Toujours à l'écoute, il conseille ses clients sur les styles du moment.

Si vous souhaitez redonner à votre intérieur un coup d'éclat et une nouvelle vie, n'hésitez pas à faire appel à ce jeune artisan au : **06.69.90.76.93**

Le charme du bois



C'est en 2006 que l'entreprise CIVA voit le jour en Lozère : les principales activités sont la charpente et la couverture en lauzes.

L'activité s'oriente en 2008 vers la construction de maisons en rondins fustes.

En 2013, Fred GERMANEAU s'installe à la Croisille-sur-Briance au lieu-dit "le Crauloup" pour perpétuer le travail du bois brut et livrer des maisons aux quatre coins de la France.

Son activité s'oriente par la suite vers la charpente, escaliers en bois brut sans oublier

le mobilier en passant par la construction ossature bois.

Aujourd'hui cela évolue aussi sur des aménagements intérieurs...

L'idée générale pour Fred est de travailler avec des matériaux locaux, au plus proche du naturel.

Si vous aussi, vous aimez le charme du bois, n'hésitez pas à le contacter pour tous renseignements **Fred GERMANEAU « Mauloup » tel : 06.31.99.48.30**

Agence Web Debord



Aurélien DEBORD a créé son agence WEB en 2014, afin d'accompagner des entreprises partout en France.

Il va de la création de Site Internet à la mise en place d'outils métier.

Son objectif est d'aider les entreprises à se développer commercialement en proposant la création de sites internet modernes et efficaces.

Dès le départ, l'entreprise collabore avec ses clients à distance, en télétravail.

Une clientèle située en Haute-Vienne, Paris, Alsace, Belgique....

Des projets plus complexes et innovants sont proposés et mis en avant en collaboration avec des professionnels indépendants dans différents domaines (développement informatique, marketing, webdesign.)

Aujourd'hui, c'est un collectif de cinq indépendants répartis aux quatre coins du pays qui travaillent ensemble afin de répondre aux attentes des clients de l'agence.

Des compétences se développent depuis l'année 2020, avec la création de nouveaux outils.

Celle-ci permet aux clients de gagner du temps dans l'organisation de leur travail :

Extranet, outils de suivi de relation clients, processus d'automatisation...

Rappelons aussi que Aurélien DEBORD a créé le site de la mairie de la Croisille-sur-Briance et que celui-ci a été mis en ligne le 30 avril 2016 où vous y trouverez toutes les démarches administratives, la vie pratique, la mise en ligne de l'agenda du maire semaine par semaine, et des informations quotidiennes sur la vie de La Croisille....

La pharmacie du Mont Gargan



La pharmacie a été créée par M. Louis REGAUDIE en 1890. Celle-ci se situait 7, rue du Champ de Foire (maison de Rémi Roux).

Elle a été ensuite reprise par GÉO ROUX et s'est installée au 3, rue du Champ de Foire.

En 1973, à la suite du décès de M. ROUX, Simone GAPILLOU rachète la pharmacie qui est transférée 8, Place du Docteur Blanc en juin 1980.

Le 1er juillet 2006, Mme GAPILLOU Simone s'associe avec Nathalie JOYÉ sa fille, et la pharmacie devient "La Pharmacie du Mont Gargan".

Mme GAPILLOU Simone prend sa retraite en 2011.

Après son stage en 1978, Mme Annie PENICAUD intègre la pharmacie au 1er janvier 1983, rejointe par Mme Annie GANE le 1er mars 1983.

Mmes JOYÉ, PENICAUD ET GANE vous accueillent du lundi au vendredi de 9h à 12h30 et de 14h à 19h et le samedi de 9h à 12h30.

Les quatres saisons de Yoann



La nature a décidé de nous offrir un paysage différent pour chaque saison. Avoir un bel espace vert, c'est bien mais il faut savoir l'entretenir.

C'est aussi valoriser et assurer la pérennité de ses plantes, concevoir un environnement sain, et faire en sorte que la végétation ne cause aucun désagrément à votre entourage.

Voilà les intérêts qui résident dans l'entretien de vos espaces verts.

M. POUYADOUX Yoann en a fait son métier. Après son brevet professionnel agricole en jardinier paysagiste, il s'installe à la Croisille-sur-Brianche le 1er décembre 2014.

Yoann propose une multitude de services : tonte, débroussaillage, élagage, plantation, taille de haies d'arbustes.

Mais aussi, il dessine des massifs avec une grande diversité de plantes vivaces de façon harmonieuse.

Dans un même espace, il associe différentes formes et hauteurs ce qui permet de donner de la vie à un massif.

Yoann est un professionnel qui saura vous conseiller. Avec les beaux jours qui sont là, pensez à un joli espace vert dans votre jardin.

Son entreprise est adhérente à la coopérative accès SAP, ce qui permet de vous faire bénéficier de 50% de réduction crédit d'impôt sur l'entretien de jardin.

Tél : 06.12.91.16.69

La brocante de David



À la découverte de l'objet insolite. Installée depuis octobre 2016 sur la commune au lieu-dit "Plaisance", la brocante de David déniche des merveilles venues d'anciens garages, des objets oubliés au fond d'une cave ou d'un grenier.

Depuis deux ans, David s'est spécialisé dans l'objet publicitaire et objet de garage.

Il parcourt toute la France afin de trouver

l'objet rare, celui qui manque à ces collectionneurs, ces amoureux de plaques émailées.

Connu depuis quelques années maintenant à l'échelle nationale, il s'est vu ouvrir peu à peu les portes de grands salons européens, afin que tous ces passionnés envieux découvrent ses nouvelles trouvailles.

David se déplace à domicile pour également débarrasser maisons, granges, gre-

niers, garages afin de redonner vie à ce qui vous semble inutile et se charge de déposer le reste à la déchetterie.

Il effectue également des achats selon les objets que vous lui proposez.

Avis aux amateurs pour prendre rendez-vous pour la visite de la brocante de David et n'hésitez pas à le contacter au 06.25.88.53.02.

Quentin... à votre service !



Quentin CLERGET est installé sur la commune, depuis le 1er Février 2021 au lieu-dit "Les Rouchoux".

Ayant acquis une expérience professionnelle dans l'entreprise familiale auprès de son grand-père sur Chamberet, il décide de se lancer dans l'aventure.

Quentin propose une multitude de services qui vont de la rénovation au neuf, en passant par des travaux de menuiserie, construction ossatures bois et terrasse, agencement et réparation intérieur ainsi que de la petite maçonnerie.

Il travaille également avec la mairie de La Croisille-sur-Briance et le Foyer Rural de St-Léonard-de-Noblat pour la mise en place des plateformes pour le projet KABANÉCO à l'étang de Nouailhas.

Vous pouvez prendre contact avec lui au 06.88.64.40.37

Tous à l'abri



C'est sur la commune de la Porcherie, que Frédéric JOYÉ crée son entreprise en 2000.

Les principales activités sont la couverture, charpente, zinguerie et ramonage.

Quelques années plus tard, Frédéric décide de s'installer à la Croisille, plus précisément à Peyroux, location de la commune dont il en deviendra propriétaire par la suite.

Un salarié, David, formé par ses soins travaille à ses côtés afin de répondre à une forte demande.

Pour tous renseignements complémentaires, n'hésitez pas à le contacter au : 06.87.51.26.85

L'histoire d'un garagiste à la Croisille-sur-Briance



L'histoire d'un garagiste à la Croisille-sur-Briance. Après son certificat d'aptitude professionnelle de mécanicien automobiles en juin 1982, Henri CHEYPPE part travailler sur Limoges dans un garage spécialiste Austin de marque anglaise.

Au retour de son service militaire, son patron ne pouvant plus le garder suite à une baisse d'activité, Henri est embauché comme mécanicien automobiles dans un autre garage situé sur la commune de Nantiat.

Une année écoulée, il décide de se rapprocher de ses racines, mais ne trouve qu'une place de carrossier-peintre à Neuvic-Entier. Novice dans cette activité, Henri a dû apprendre ce métier en grande partie en autodidacte. Son côté perfectionniste lui permet d'acquérir une autre expérience professionnelle. L'envie de s'installer lui tient à cœur après avoir acquis une maîtrise de ce nouveau métier.

Le 2 Avril 1990, il crée son entreprise à la Croisille-sur-Briance, dans un local que lui loue M. NAUNY Maurice lui-même garagiste. Celui-ci lui apporte tout son soutien.

Une table de cuisine placée dans l'atelier lui sert de bureau en attendant de connaître l'évolution de son nouveau projet.

Comme il le dit : un début d'activité difficile à la recherche d'une clientèle un peu fébrile dans ce temps-là.

Malheureusement, fin 90, il doit interrompre son activité pour des raisons personnelles.

Ce n'est que le 2 juillet 1993, après une reconstruction, tenace et volontaire, Henri vient reconquérir avec envie, son entreprise laissée de côté auparavant. Quel bonheur pour la population.

Une ampleur inattendue l'oblige à recruter un salarié.

Fin d'année 93, Jacques POUMELLE, l'enfant du village rejoint l'entreprise.

Avec un potentiel important, le local devient trop exigu et il lui fallait trouver une solution pour assurer le bon fonctionnement de l'activité.

"Pourquoi pas un atelier relais comme en avait bénéficié une autre entreprise".

La solution était trouvée !!!

Mais voilà : un dossier trop lourd et compliqué a fait perdre cet avantage. Une situation très difficile à accepter.

La municipalité de l'époque a pris la décision de lui vendre l'atelier communal.

Dans cet élan, Thierry HEBRAS intègre l'entreprise en 1996 comme carrossier-mécanicien suivi par Brigitte CHEYPPE, sa femme qui quitte son métier de coiffeuse à domicile pour s'occuper de la partie administrative et comptabilité.

En 1998, des fissures importantes apparaissent au niveau du sol du bâtiment. Rien d'inquiétant d'après les avis des artisans.

Henri agrandit son garage en 2000, afin de développer l'activité carrosserie-peinture.

Au fil du temps, le local communal se détériore et s'enfonce dans le sol. Ne voulant pas faire prendre de risques à la clientèle et son personnel, il fait appel à des artisans et experts.

La raison trouvée ; aucun corps de métiers ne veut prendre d'engagement pour cette situation.

Fin 2015, Henri et son équipe décident de soulever la partie avant du bâtiment, à l'aide de puissants vérins afin de stabiliser les poteaux.

A ce jour, l'intérieur de cet atelier reste malheureusement inutilisable.

En 2018, un nouveau salarié de nationalité anglaise fait son entrée au sein de l'équipe, Samuel BERRY qui avec son joli accent devient l'interprète de la clientèle britannique.

Malgré les embûches importantes, cette entreprise a su développer une activité autour d'un large périmètre, offrant de multi-services, sans oublier la piste de lavage de véhicules et la vente de gaz à usage domestique.

Depuis juin 2004, l'entreprise adhère au Réseau TOP GARAGE pour permettre une évolution incontournable et apporter de meilleurs services.

Henri ainsi que son équipe tiennent sincèrement à remercier les personnes qui leur font confiance et qui maintiennent ce lien social devenu essentiel dans la société actuelle.

Comme le dit Henri :

"Mon garage est un moteur et mes clients sont le carburant"



Le boulanger nouveau est arrivé

Après plusieurs mois de fermeture, cela a été une grande joie de voir la porte de notre boulangerie enfin réouverte grâce à Matthieu MINSAT et son équipe. Lorsque nous avons appris la fermeture de ce commerce, la mairie et les habitants ont immédiatement mesuré l'impact que sa disparition aurait pour tous.

En effet, l'équation est simple : sans école, sans services publics et surtout sans commerces, nos communes rurales sont vouées à la disparition. Aucun des habitants de La Croisille ne le souhaite.

Un commerce comme la boulangerie est bien sûr un lieu de vente et un lien social essentiel, mais ce sont aussi et surtout, des personnes qui lui donnent vie comme Ludovic COUADE, un enfant du pays.

C'est une grande chance que ce jeune repreneur soit M. Matthieu MINSAT, un véritable chef d'entreprise qui avec son équipe va de l'avant. On dit qu'un équilibre stable repose toujours sur trois points, C'est le cas avec ces trois magasins à St-Germain-les-belles, à Linards et maintenant à La Croisille-sur-Briance.

Sa décision a été prise avec sérieux et motivation, tant sur la viabilité de son projet que sur le choix du lieu. Reprendre un commerce en milieu rural, c'est formuler un projet de vie qui implique toute une famille et une équipe, car tout le monde doit se montrer enthousiaste à cette idée.

Ce choix n'était pas si facile. Pour le dire avec humour, tout n'est pas rose quand on s'installe au vert.

En reprenant la boulangerie, Mathieu, contribue à l'attractivité de La Croisille. Il participe aussi au renforcement du lien qui unit les habitants les uns aux autres et à leur commune. Et comme son pain était déjà celui mis en dépôt chez Hélène nous savons qu'il est de qualité de même que sa pâtisserie pour celles et ceux qui l'ont testé à Linards ou à St-Germain-les-Belles.

Les choses bougent. Cette réouverture témoigne de la vitalité et de l'esprit d'innovation de ceux qui se battent tous les jours pour ne pas faire de la ruralité un synonyme d'immobilisme et font le pari de conjuguer ruralité et modernité.



Dossier

LES COMMERÇANTS ET ARTISANS D'AUTREFOIS

Qui étaient ces commerçants et artisans au début du XXe siècle à la Croisille-sur-Briance, et quelles fonctions exerçaient-ils ?

En 1904, les commerçants et artisans étaient actifs et bien présents à la Croisille-sur-Briance.

Si la faculté à remonter le temps s'offrait à nous, nous serions surpris par le nombre de marchands et d'habitants qui animaient les rues du bourg, plus d'un siècle auparavant.

La variété de commerces se voulait importante. Cette diversité permettait aux crouzillauds de s'approvisionner sur place, de denrées alimentaires mais aussi d'autres produits nécessaires à leur consommation quotidienne.

Maintenant, imaginons parcourir les rues de la commune durant cette ère si diffé-

rente, et pour-tant, pas si lointaine.

Arpenter le bourg à cette époque nous amènerait en premier lieu, à nous mêler à une population riche de plus de 2300 habitants.

Puis, l'occasion de rencontrer l'un des 4 boulangers me semble évidente (Vve Depras, Camail-hac, Dupuy Alphonse, et Maumont Auguste). L'un d'entre eux disposait d'une boulangerie – pâtisserie, il gagnait ainsi, un avantage sur ses concurrents.

Ne soyons pas surpris de voir certains habitants cuire leur propre pain puisqu'ils disposaient d'un four. Le pain faisait partie intégrante d'une consommation importante dans leur quotidien.

À quelques pas de ces boulangeries, se dressait une boucherie. Maintenir un tel commerce ne relevait pas d'une tâche



facile, puisqu'au début de ce siècle, la consommation de viande était peu fréquente dans le milieu rural. (2 bouchers : Garnerie et Vergnaud).

3 enseignes en particulier, nous laisseraient deviner un passage important de voyageurs :

- Hôtel du midi (chez Thérésine Francillout)
- Hôtel de la paix (Bourriquet)
- Hôtel des voyageurs (Maumont)

Tous trois avaient les mêmes fonctions : hôtel, café, restaurant.

Se réunir autour d'une table et papoter devant une consommation, n'avait pas de prix.

N'oublions pas pour autant les aubergistes : Château, Combes, Daigueperse, Mazieux, Roux, Vergnaud (la mère Breline), Bounille et Chambeneigre.

C'est le bon moment pour rappeler l'importance du bourg, reconnu durant ce siècle, comme l'un des plus considérables des environs.

Le village regroupait 6 épiciers, (Besse, Vve Depras, Dupetit, Vve Sage, Vergnaud, et Vergnolles). Comme leur écriteau l'indique, ils vendaient principalement des épicerie alimentaires. Cependant, la veuve Sage, se démarquait particulièrement en offrant la possibilité aux villageois d'y faire quelques petites emplettes. On y trouvait des plumes de duvet, chapeaux, chaussures et quincaillerie diverses.



Prolonger cette visite, nous amènerait également à faire connaissance d'un bijoutier, horloger, armurier (Vergnolle père), 1 coiffeur (le père Jarraud, également sabotier). M. Laleuf vendait le nécessaire concernant les matériaux de construction (Ardoises, Bois, et chaux). On trouvait aussi quelques marchands tous domaines confondus, de chiffons, de vêtements confectionnés, de journaux, de volailles, et de vin en gros.

Certains d'entre eux exerçaient plusieurs fonctions.

Si chaque commerçant représentait l'âme de la commune, les artisans tenaient une place tout aussi importante. Bien que leur nombre soit élevé en 1904, celui-ci était supérieur à peine deux siècles auparavant. Pour prendre connaissance de cette richesse artisanale, remontons plus loin

dans le temps.

LA CROISILLE-SUR-BRIANCE, 1741 :

Au XVIII^e siècle, la commune et ses hameaux abritaient des bâtisses différentes, où les toitures de paille habillaient la majorité des habitations, et les routes principales et chemins étaient façonnés de terre. Nous découvrons dans ce cadre différent, une population de 1300 habitants. Parmi eux, 235 artisans. Retraçons-les, et redonnons vie à leur profession, le temps d'une lecture.

Le sabotier :

Le sabotier était indispensable à la population, puisque celle-ci se chaussait uniquement de sa-bots. 6 sabotiers occupaient 6 hameaux différents : Jean Fargeas, Rilhac – Guillien de Lanne, Chassagnas - Léonard Varelias, Ribières – Pierre Debernard, Las Rochas – *Jacque du Brane, *Pairoux – et Léonard Chabannier, Le Barnagaud.

La difficulté à transporter le bois, les obligeait à s'installer à proximité d'une forêt. Le bouleau était principalement choisi en raison de sa robustesse.

Le métayer :

36 métayers travaillaient la terre de quelques-uns des 116 laboureurs. Ils récupéraient ainsi une partie de la récolte.

Le tisserand :

22 tisserands logeaient dans plusieurs hameaux, dont 4 à La Vallade - * Thenaize, 1 - Puyguilhaume, 2 – * Pairoux, 1 – Le Barnagaud, 3 – Les rouchoux, 3 – * Verdeime, 1 – Chassagnas, 2 – Rilliat, 1 – Les Martys, 3 – Bagenge, 1 .

Ce métier exigeait de l'adresse et de la créativité. Ils fabriquaient des étoffes, vêtements et tapisseries.

** En 1741, quelques lieux dits et prénoms étaient orthographiés différemment.*

La commune comptait également :

1 maréchal-ferrant, la perte d'un fer à cheval n'était pas rare. 8 meuniers, dont le métier exigeait une grande polyvalence. 1 menuisier, chaque meuble travaillé le rendait unique. 3 mineurs, extrayant principalement du granit. 6 forgerons,

indispensables car ils confectionnaient en grande partie les outils nécessaires aux artisans. 2 charrons, experts dans le domaine du bois et du fer, ils fabriquaient, ou réparaient principalement des roues. 1 cardeur, ce métier demandait de la délicatesse, consistant à démêler la laine et le coton, pour ensuite la peigner à l'aide d'un carde (instrument comportant un peigne à pointe d'acier). 5 voituriers, transportaient ainsi des personnes et également de la marchandise. 13 journaliers vendaient leur service manuel dans le milieu agri-cole. 5 cafetiers, cette fonction se rattachait tout simplement à l'hôtellerie. 5 maçons, 1 charpentier, 1 écuyer, et 3 tailleurs.

Notons qu'ils occupaient tous un rôle essentiel, utile au bon fonctionnement de tous.

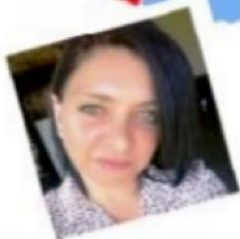


Peu à peu, le développement du milieu industriel a contribué à la disparition des métiers d'autrefois. Soulignons le savoir-faire de ces fonctions d'antan, où naissaient des produits, et services de qualité. Quant à l'implantation des supermarchés, ceux-ci n'ont pas été bénéfiques à nos commerçants. Au fur et à mesure de l'augmentation des grandes surfaces, nombreux ont été contraints à fermer leur boutique. Notons également que le développement des moyens de locomotion, a permis à une partie de la population de s'éloigner de nos campagnes, se rapprochant ainsi des commodités.

Conclusion : Ce dernier siècle a suffi à l'accroissement d'un modernisme global, jouant un rôle majeur à faire disparaître peu à peu quelques métiers, ainsi que bon nombre de commerçants, sans oublier une certaine diversité qui animait nos villages.

Florence Michaut.

Le charme des petits villages d'antan, c'est à la Croisille-sur-Briance qu'il faut y goûter !



PAR FLORENCE MICHAUT ■ Amoureuse de la nature, elle a

choisi de vivre dans l'une de ces communes rurales (dont « on » ne parle presque jamais dans les médias) où règnent l'air pur ainsi que la convivialité entre les habitants. Florence nous invite à découvrir son environnement au quotidien. Étangs, sous bois, vallées verdoyantes, chapelles avenantes, jeunes pousses ... et traditions incontournables sur la place du village.

Voilà un bourg aux allures tranquilles : La Croisille-sur-Briance.

C'est dans un hameau à proximité, où je prends lentement racine depuis maintenant huit ans. J'ai découvert les environs au fur et à mesure du temps. Comme tous les lieux, ma commune d'adoption a ses petites histoires à raconter et des trésors cachés à découvrir. Cet endroit m'a séduite par sa fibre rurale. Un petit nombre de commerces se dressent autour de la place. Les rues du village sont animées le 18 de chaque mois par toute une effervescence : des dizaines de commerçants et artisans

y prennent place. Peu importe le jour de la semaine, cette foire aura toujours lieu le 18. Elle attire un grand nombre de personnes y compris la population des deux départements voisins, la Creuse et la Corrèze. Cette tradition est chère à la commune, puisqu'elle perdure depuis 1866. (Bien entendu, les gestes barrières sont de rigueur depuis la crise sanitaire).



La Croisille sur Briance est une commune d'environ 650 habitants située dans le département de la Haute-Vienne. Elle se situe à 43 kilomètres de Limoges et 434 kilomètres de Paris.

**Armés de cette
patience que
nous savons
témoigner en
province, nous
attendons le
printemps pour
voir se
redéployer une
flore pléthorique**

On retrouve ici, le charme des petits villages d'antan, mais ce n'est pas uniquement cette façon de vivre qui m'incitait à m'installer dans ce petit coin de France. Il existe un cadre de nature exceptionnel, où mûrit une atmosphère particulière dans des hameaux qui semblent suspendus entre deux époques. Il est bon d'y savourer chacune des quatre saisons, qui apporte tour à tour ses petits plaisirs. L'hiver déploie un manteau de neige, redessinant avec élégance et sobriété le paysage. Alors armés de cette patience que nous savons témoigner au fond de nos provinces, si loin des villes trépidantes, nous attendons le printemps sachant si bien réanimer la flore à travers nos vallées verdoyantes. Il convient de rendre hommage à nos agriculteurs. L'été dégage des parfums de moisson, lorsque les ballots de paille habillent les champs de leur récolte. Puis, l'automne donne lieu à un festival de couleurs pour les yeux.

Environnement riche de rivières, de ruisseaux, d'étangs et de bois, il est apprécié par les randonneurs. Je vous invite à découvrir quelques lieux.

L'étang de Nouailhas

Il est impossible d'éviter un détour par l'étang de Nouailhas. Nous devons sa remise en l'état à l'enthousiasme de Jean-Gérard Didierre, un maire qui se démène pour sa commune. Il a su redonner une deuxième vie à cet endroit qui est un vrai repos pour l'âme. C'est un lieu qui me tient à cœur, dont le charme du petit pont de bois ne m'a pas échappé. J'aime par-dessus tout m'y poser dans un endroit tranquille à observer la nature, et capturer des moments qui resteront immortels à travers la photographie. Il m'arrive parfois d'échanger une discussion avec certains pêcheurs habitués des lieux.

Il est important de mentionner que l'étang est rempoissonné une fois par an, en vertu d'une biodiversité équilibrée, sans pesticides.



La chapelle Saint Joseph

J'ai découvert la chapelle Saint-Joseph en 2019. Bien qu'elle n'appartienne pas à la commune, on la trouve à proximité des lieux-dits : Thenèze et la Gane du Mas, situés sur la commune de la Croisille-sur-Briance. Cette chapelle privée fût construite vers 1884. Bien nichée dans les bois, on y accède par une toute petite route de campagne. Nous devons cet édifice à M. Casimir Duvergne, et son épouse Hermine Barbe, propriétaires des terres à cette époque, qui, un jour furent pris dans un violent orage en regagnant leur demeure. On les devine effrayés par les circonstances météorologiques, pour avoir exaucé le vœu de construire une chapelle consacrée à Saint-Joseph s'ils arrivèrent indemnes à destination. Petite particularité : il n'y a probablement jamais eu de cloche attribuée à cette chapelle.



** La photo de la chapelle Saint-Joseph a été prise sur le journal d'informations de La Croisille-sur-Briance.*

Le Mont Gargan

Le Mont Gargan est situé à sept kilomètres de la Croisille-sur-Briance. Cet endroit est connu pour sa chapelle en ruine, détruite en grande partie lors de la seconde guerre mondiale. C'est un des lieux les plus visités des environs. En toutes saisons nous croisons des touristes, ou bien des gens de la région.



Du haut de ses 731 mètres d'altitude, son sommet nous offre une vue imprenable sur la Corrèze et la Haute-Vienne. Nous pouvons prendre nos repères sur une table d'orientation. Si l'été nous promet une vue exceptionnelle, il en est tout autre en hiver. Par son altitude quelque peu élevée la neige est assez fréquente. Cette saison nous plonge dans une atmosphère différente et particulière lorsque le brouillard s'en mêle. Une autre bonne raison pour moi d'immortaliser ces instants par la photographie. Je me suis donc engouffrée dans ce brouillard épais, marchant sur un fin tapis de neige. Quelques arbres plantés dans ce décor, semblaient m'observer autant que je les scrutais. Tous aussi magnifiques dans leur nudité, et tellement différents lorsqu'ils sont vêtus de leur feuillage. Un tel environnement m'a procuré une sensation presque étrange, loin de me déplaire, plutôt apaisante. Un environnement ayant l'air de nous chanter une époque d'autrefois. Je m'approprie plusieurs clichés, instants gravés à jamais. La nuit ne tardera pas à tomber, c'est avec regret qu'il me faut repartir.

Florence Michaut

Complémentaire
santé & prévoyance



Mutuelle des Territoires mise en place sur la commune de **LA CROISILLE SUR BRIANCE**



- ▶ Des tarifs négociés pour vous *
- ▶ 4 niveaux de garanties pour s'adapter aux besoins de chacun
- ▶ Des conseillers Mutualia de proximité
- ▶ Les + : un réseau de partenaires opticiens et une assistance 24h/24 et 7j/7

**Permanences en mairie
et rendez-vous à domicile**

**Pour plus d'informations
contactez votre conseiller de proximité**

Tél. 05 46 90 07 07 - www.mutualia.fr

*Voir conditions en agence. Mutualia Alliance Santé, mutuelle régie par le livre II du code de la Mutualité. Siren n°403 596 265 - Photos : DR



CLASSE DE FILLES DE LA CROISILLE EN 1918

Pratique

Mairie

05 55 71 70 55

lemaire.lacroisille@orange.fr

Horaires

Lundi : 8h30 – 12h00 / 13h30- 17h00

Mardi : 8h30 – 12h00 / 13h30 – 17h00

Mercredi : 8h30 – 12h00 / 13h30 – 17h00

Jeudi : 8h30 – 12h00 / 13h30 – 17h00

Vendredi : 8h30 – 12h00 / 13h30 – 17h00

Elu de permanence

les week-ends et jours fériés

06 87 68 82 54

Communauté de Communes

Briance-Combade

05 55 69 39 32

Médecins

Dre Debord Marie et Dre Garreau Julie

09 72 62 76 30

Consultation et visites à domicile

Sur rendez-vous.

Pharmacie du Mont Gargan

05 55 71 70 39

Madame Nathalie Joye

Du Lundi au vendredi de 9h à 12h30

et de 14h à 19h

Le samedi de 9h à 12h30

Infirmier(e)s

06 77 34 45 81

Madame Isabelle Chemin

Monsieur Alexandre Bara

Agence Postale

Madame Brigitte Cheyppé

05 55 71 71 00

Lundi et Samedi de 9h à 12h

Mardi, Mercredi, Jeudi, Vendredi

de 9h00 à 11h30

Violences conjugales

Sexistes et sexuelles

Urgence 17 ou 112

N°d' appel national 3919

Bibliothèque

05 55 71 88 23

Mercredi de 14h à 17h

Samedi de 14h à 16h

Déchetterie de Châteauneuf-la-Forêt

06 26 85 92 36

Lundi : 14h à 17h15

Mercredi, Vendredi et Samedi

9h à 11h45 et 14h à 17h15

ENEDIS

Numéro d'urgence 09 72 67 50 87

France Telecom

Service technique 10 13

Gendarmerie Nationale 17

Pompiers 18